



TAGOWANIE DRZEW

WYTYCZNE I INSTRUKCJA DLA WYKONAWCÓW INWENTARYZACJI

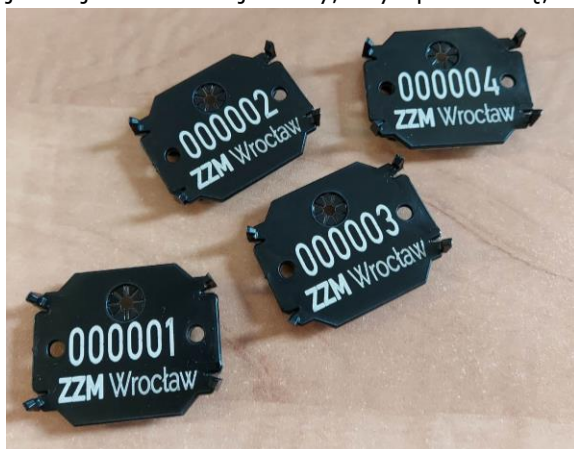
Data opracowania: 01.2021

Aktualizacja: 11.2021

1. Informacje ogólne

Wszystkie drzewa, które rosną na terenach zarządzanych przez ZZM są tagowane - oznaczane etykietami z unikalnym sześciocyfrowym numerem arbotag, który będzie jednoznacznie identyfikował drzewo i wiązał je z bazą drzew w systemie informatycznym (Bazą Zasobów Zieleni).

Należy tagować drzewa, które jeszcze nie posiadają etykiet. Przed otagowaniem drzewa, należy je obejrzeć z każdej strony, aby upewnić się, że nie zostało on już otagowane.



Fot 1. Etykiety arbotag

2. Pobieranie tagów:

Etykiety arbotag należy uzyskać w ZZM w pokoju 04 (Dział Architekta Krajobrazu Miejskiego) lub od osoby odpowiedzialnej za rejon/inwestycję.

Dla wykonawców inwentaryzacji ilość przekazywana jest na podstawie szacunkowej liczby drzew na terenie określonej przez Wykonawcę. Rozliczenie nadwyżek etykiet następuje po zakończeniu inwentaryzacji. Odbiór i rozliczenie etykiet należy potwierdzić pisemnie.

ZZM zapewnia etykiety arbotag wraz ze szpilkami arborystycznymi. Opaski zaciskowe określone w pkt. 4 Wykonawca zapewnia we własnym zakresie.

3. Tagowanie drzew starszych

Starsze drzewa należy oznaczać poprzez nabicie etykiety na wysokości 2,5-2,8 metra od strony północnej. Dopuszcza się, w przypadku nasadzeń przyulicznych, alejowych, szpalerów – tam gdzie niemożliwe jest nabicie etykiety od strony północnej (np. rów, utrudniony dostęp) montaż etykiety od strony drogi. Należy zwrócić uwagę, aby oznaczenia w ramach jednej lokalizacji były wykonane w ten sam sposób. W celu określenia kierunku północy można ściągnąć darmową aplikację na Androida np. Kompas.

W przypadku występowania z północnej strony pnia np. rozkładu, ubytku lub innych przeszkód, szpilkę można umieścić w innym miejscu na pniu drzewa. Wysokość nabijania szpilki (2,5-2,8m) musi zostać zachowana ze względu na zachowanie bezpieczeństwa użytkowników terenu zieleni.

Szpilkę arborystyczną należy wbić na taką głębokość, żeby była solidnie zamocowana (w sposób trwały). Na drzewach posiadających cienką korę na głębokość przeciętnie około 2,5 cm (maksymalnie 4 cm u drzew z grubą korowiną). W wyjątkowych przypadkach, gdy jest to uzasadnione np. występującą na całym obwodzie pnia grubą, odspajającą się korą lub



rozkładem, zezwala się na zamocowanie szpilki głębiej. Niedopuszczalne jest wbijanie w pień całej długości szpilki.

Zaleca się nabijanie arbotagów za pomocą zestawu do tagowania typu Signumat (młotek, magazynek) lub równoważnym, który jest przystosowany do wbijania etykiet arbotag stosowanych przez ZZM Wrocław.

W przypadku drzew wielopniowych, należy otagować 1 wybrany pień od strony północnej (nie przeznaczony do wycinki, jeśli część pni byłaby wskazana do usunięcia a część do pozostawienia).

Jeżeli istnieje wątpliwość, że nabicie szpilki arborystycznej na drzewo o niewielkiej średnicy (ale większej niż 10 cm), może wpłynąć na kondycję drzewa, można takie drzewo otagować jak w pkt 4.

Tagowanie drzewa nie może wpłynąć negatywnie na jego stan zdrowotny/kondycję.



Fot 2. Umieszczenie arbotagu.

4. Tagowanie drzew młodych

Drzewa o średnicy pnia do 10 cm (obwodzie pnia do 32 cm, mierzonym na wysokości 130 cm) należy oznaczać za pomocą etykiet przymocowanych do opasek zaciskowych w kolorze czarnym (opaska o długości 30 - 37cm i szerokości 4,8cm, odporne na UV) poprzez przymocowanie do bocznej gałęzi z zachowaniem odpowiedniego luzu uwzględniającego przyrost drzewa. Arbotag wraz z opaską powinien znajdować się na wysokości 2,5-2,8 m, od strony północnej (zalecane). Do zawieszenia opaski należy wybrać główne pędy szkieletowe (silne i zdrowe), aby ograniczyć ryzyko, że opaska z arbotagiem zostanie usunięta podczas zabiegów pielęgnacyjnych. Sposób montażu nie może wpływać na prawidłowy wzrost drzewa. Dopuszcza się oznaczanie drzew już posadzonych poprzez zawieszenie etykiet na pierwszych dostępnych gałęziach korony (na wysokości minimum 2,2m).



Fot 3. Sposób montażu nr ARBOTAG na nowych nasadzeniach, właściwy „luz” uwzględniający przyrost. (fotografia ZZM Kraków)



5. Sposób tagowania

Jeżeli istnieje wątpliwość, że nabicie szpilki arborystycznej na drzewo o niewielkiej średnicy (ale większej niż 10 cm), może wpłynąć na kondycję drzewa, można takie drzewo otagować jak w pkt 4.

6. Powiązanie drzew z Bazą Zasobów Zieleni

Numer arbotag należy przypisać do obiektu w bazie drzew w systemie informatycznym. Podczas przygotowania danych o lokalizacji drzew wraz z odnoszącymi się do nich informacjami, w sposób umożliwiający bezpośrednie wprowadzenie do Systemu Informacji Przestrzennej Wrocławia, numer arbotag należy przypisać do inwentaryzowanych obiektów. Numer należy wprowadzać poprzez wpisanie sześciu cyfr, nawet jeśli numer zaczyna się od '0', np. '000345'.

7. Należy tagować co najmniej drzewa (dotyczy inwestycji):

1. których obwód pnia na wysokości 5 cm przekracza
 - a) 80 cm – w przypadku topoli, wierzb, klonu jesionolistnego oraz klonu srebrzystego,
 - b) 65 cm – w przypadku kasztanowca zwyczajnego, robinii akacjowej oraz platanu klonolistnego,
 - c) 50 cm – w przypadku pozostałych gatunków drzew;
2. o mniejszym obwodzie niż wymienione w pkt 1. zlokalizowane przy ciągach komunikacyjnych, obiektach rekreacyjnych jak place zabaw, siłownie itp.
3. o mniejszym obwodzie niż wymienione w pkt 1, jeżeli osoba wykonująca inwentaryzację uzna, że są one cenne ze względu na wartość przyrodniczą, kompozycyjną, taksonomiczną, siedliska gatunków chronionych i/lub długowieczność
4. młode - nowe opalikowane nasadzenia

Chyba, że dla inwestycji ustalono indywidualnie zasady tagowania drzew.

Pkt. 1- 4 dotyczą drzew przeznaczonych do zachowania (w tym do zabiegów pielęgnacyjnych), usunięcia, przesadzenia.

8. Jeżeli w ramach inwestycji powstają nowe nasadzenia, należy je również oznaczyć etykietą arbotag.