

Park Brochowski

Z ulicy Centralnej rozciąga się widok na usytuowany na strudze Brochówka naturalistyczny **staw**, o kształcie zbliżonym do trójkąta. Jest on częścią systemu hydrotechnicznego wykonanego w latach 70. XIX w., przy okazji budowy strzelińskiej linii kolejowej.



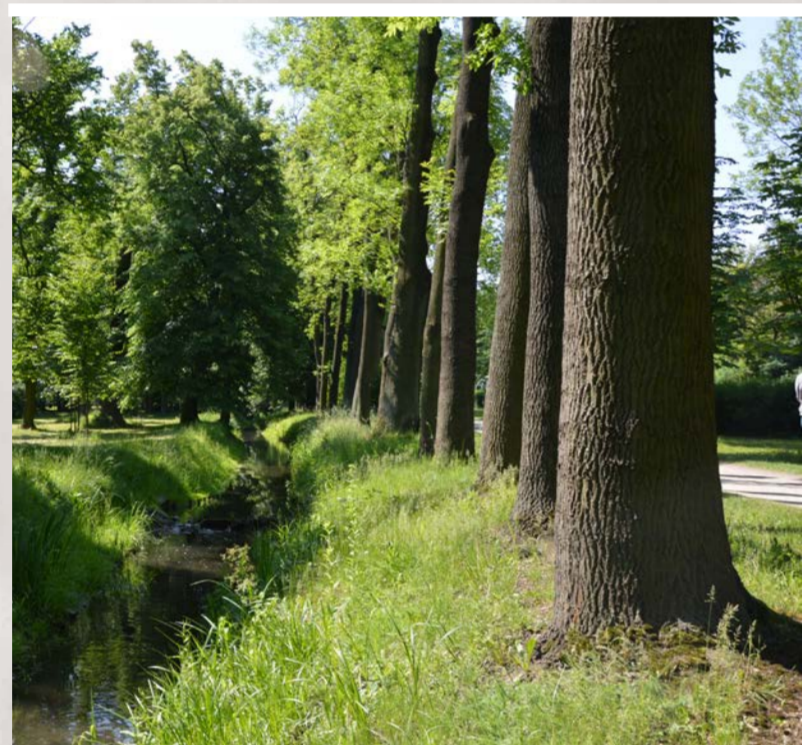
Na otoczoną wodą okrągłą **wyspę** w XVIII w. można było dostać się jednym mostkiem. W późniejszym czasie znalazła się na głównej osi poprzecznej parku (obecnie: podłużnej). Współcześnie prowadzi do niej brama z dębów. Na wyspie znajdujemy inspirowane barokiem elementy kompozycji: **boskiet** z formowanych grabów tworzących wnętrze w stylu **gabinetu**.



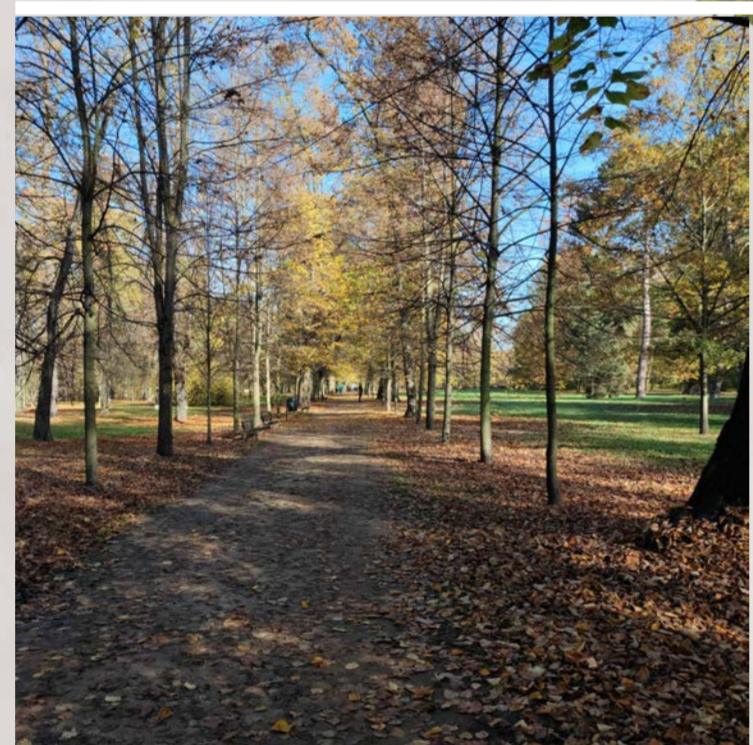
Podczas rewaloryzacji parku w 1994 r. odbudowano kamienny mostek (obecnie konstrukcja betonowa, o balustradach z piaskowca) na głównej osi założenia, biegnącej dawniej do pałacu.



Aleja wzdłuż Brochówki obsadzona jest jesionami wyniosłymi (*Fraxinus excelsior*) po stronie wschodniej i młodymi kasztanowcami białymi (*Aesculus hippocastanum*) po stronie zachodniej.



Historyczna poprzeczna oś założenia (obecnie podłużna), biegnąca z północy na południe. Aleja założona w połowie XVIII w., obecnie lipowa, uzupełniana nowymi nasadzeniami. Spotkać tu można egzemplarze lipy Maximowicza (*Tilia maximowicziana*), z których najstarsze mają ok. 200 lat.



Park został powiększony o teren porolny o wielkości prawie 4 ha w 2015 r. Wtedy też posadzono nowe drzewa, w tym szpalery wzdłuż planowanych dróg.



Pomniki przyrody

1 Wiąz szypułkowy (*Ulmus laevis*)
Obwód pnia na wys. 1,3m - 371 cm

2 Lipa szerokolistna (*Tilia platyphyllos*)
Obwód pnia na wys. 1,3m - 356 cm

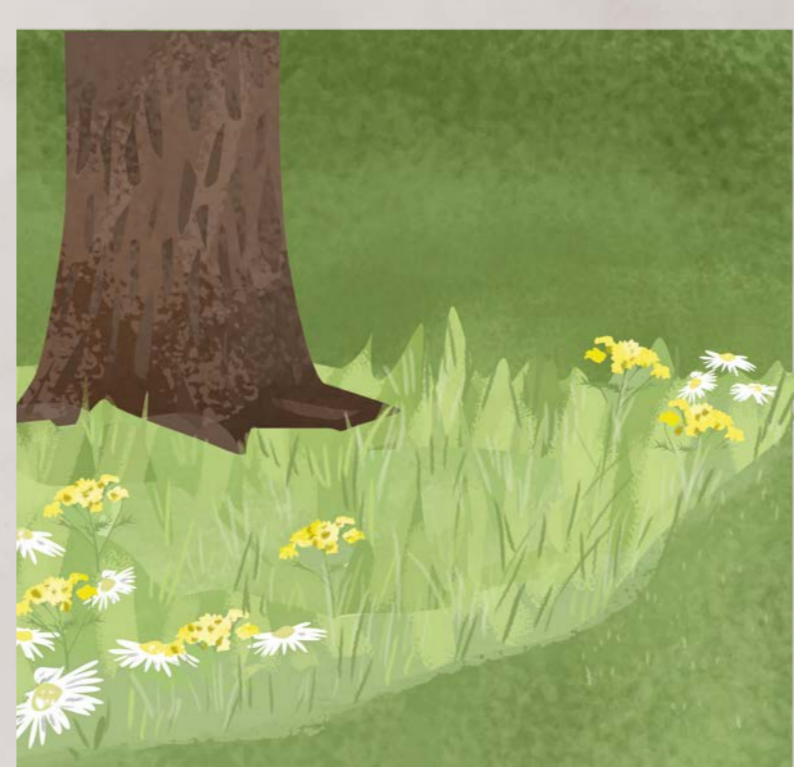
3 Lipa Maksimowicza (*Tilia maximowicziana*)
Obwód pnia na wys. 1,3m - 342 cm

Eko-działania w parku



Ograniczanie grabienia

W parkach wyznaczamy strefy niegrabione. Opadłe liście stanowią miejsce kryjówek dla owadów i małych zwierząt, działają jak kołderka dla gleby, ograniczając parowanie z niej i pomagając utrzymać nieco wyższą temperaturę w przypadku braku pokrywy śnieżnej. To także doskonały nawóz dla drzew i krzewów. Liście nadal sprzątamy ze ścieżek oraz z otwartych polan.



EKOszenie

W parkach kosimy mniej i inaczej. Zabieg koszenia rozkładamy w czasie; zaczynamy od wykaszania pasów wzdłuż ścieżek i krzewów. Zostawiamy wyższą trawę pod skupinami drzew i na niektórych częściach polan. Dzięki temu pozwalamy zakwitnąć kwiatom: koniczynom, przetacznikom, czy komonikom. Stanowią one bazę pokarmową dla owadów zapylających i wiążą wodę w glebie.



Drugie życie drzewa

Obumarłe drzewo jest pełne życia! Stanowi miejsce kryjówki dla owadów i małych zwierząt, żywią się nim grzyby, mogą wyrosnąć na nim inne rośliny, a także mchy. Ulegając rozkładowi, zasila glebę w substancję pokarmową. Dlatego w parku można spotkać powalone drzewa, a także drzewa stojące, przycięte do bezpiecznej wysokości, nazywane świadkami.



Zarząd Zieleni Miejskiej we Wrocławiu

Teksty:
Aleksandra Zienkiewicz
Konsultacja merytoryczna:
dr Iwona Bińkowska
Piotr Gaglik

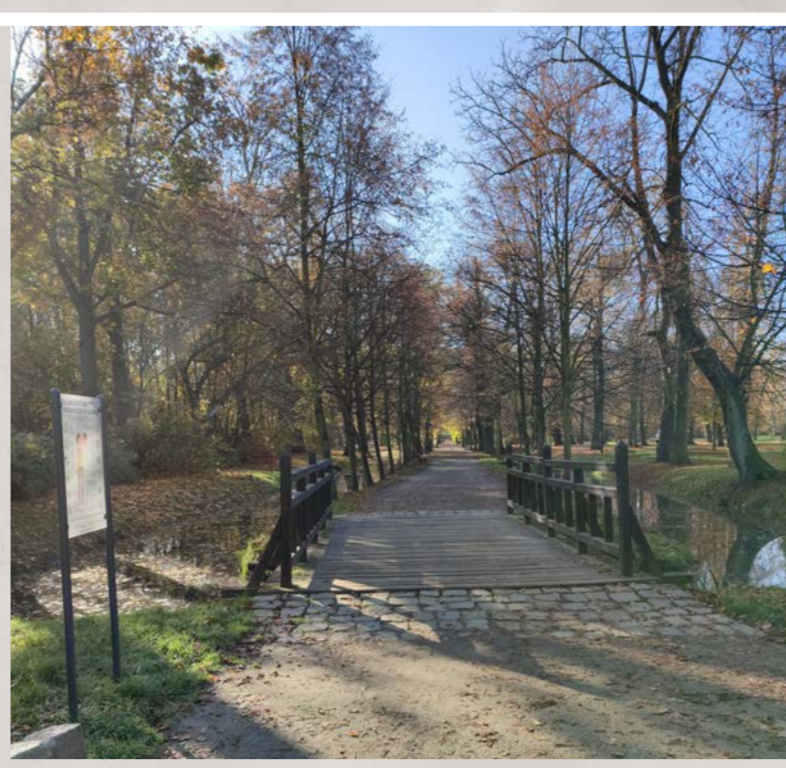
Historyczne ryciny:
zasoby Biblioteki Uniwersyteckiej we Wrocławiu

Zdjęcia współczesne:
Agnieszka Bocheńska-Niemiec
Mateusz Iwańczyk
Aleksandra Zienkiewicz

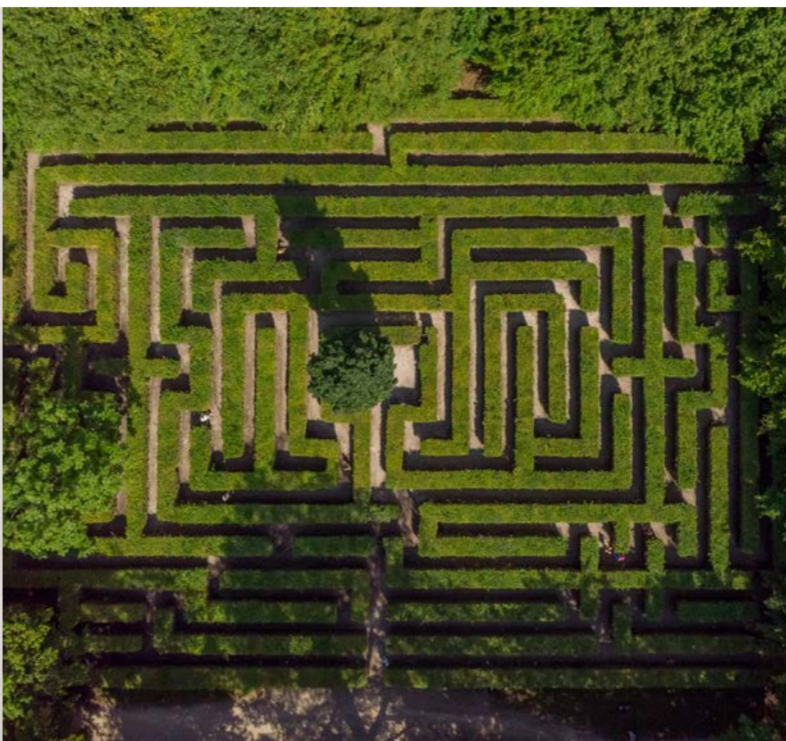
Projekt:
dobre kreski



Główna strefa wejściowa znajduje się obecnie przy ul. Centralnej. To tutaj w XVIII w. znajdowało się wyjątkowe miejsce - terrarium. Zanim ogród stał się parkiem, główna brama była usytuowana u początku osi wschód-zachód, przy pałacu (aktualnie boczne wejście w murze).



Najbardziej charakterystyczny element parku to **grabowy labirynt** o pow. ok. 2 tys. m², założony w latach 90. XX w., usytuowany w miejscu dawnych kwater różanych. W jego centrum posadzono dąb szypułkowy w odmianie kolumnowej (*Quercus robur* 'Fastigiata') dla upamiętnienia prof. Longina Majdeckiego oraz umieszczono głaz z nazwiskiem wybitnego architekta krajobrazu.



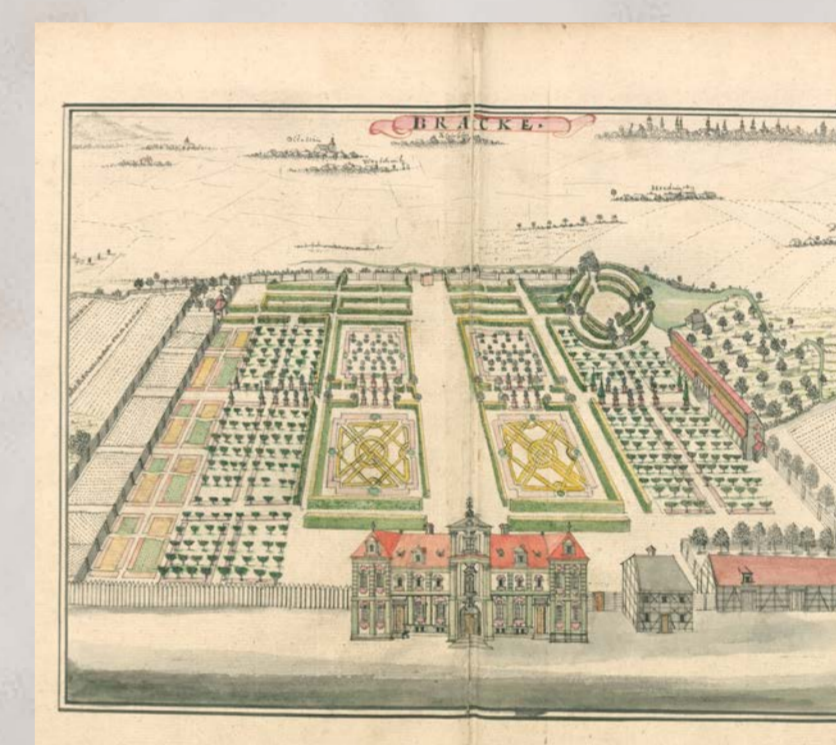
Widok z lotu ptaka znad labiryntu w kierunku południowej części parku. Na pierwszym planie widoczna fontanna po lewej stronie, a za pojedynczymi drzewami długa polana.



Na osi głównej alei pierwotnego ogrodu, łączącej pałac na wschodzie z terenami rolnymi na zachodzie, założono w 1868 r. sadzawkę. Na pocz. XX w. przebudowano ją w **fontannę**, której obecna rekonstrukcja pochodzi z 1994 r.



Barokowy pałac w dawnej wsi Brochów widziany od strony dziedzińca na litografii barwnej Th. Hartmanna. Zniszczony w 1945 r., rozebrany w latach 70. XX w. W jego miejscu znajduje się zbudowany w czasie rewaloryzacji w latach 90. XX w. taras widokowy oraz mur z bocznym wejściem do parku.



Rysunek F.B. Wernera z poł. XVIII w. przedstawiający widok na barokowy **ogród przypałacowy**, z charakterystycznym układem kwaterowym. W prawym górnym rogu widać istniejącą do dziś wyspę.

Z historii parku...

Park Brochowski jest jednym z najstarszych parków obecnego Wrocławia. Założony jako barokowy ogród przypałacowy w latach ok. 1727-1733 na zlecenie opata augustianów Sigmunda Passoniusa. Charakteryzował się regularną kwaterową kompozycją, którą wytyczały przycięte bukszpanowe żywopłoty. Roślinność była tłem dla kamiennych posągów i rzeźb ogrodowych.

Po sekularyzacji dóbr kościelnych w 1810 r., pałac z dobrami zakupiła w 1817 r. Esther Eleonore Kuhe, która założyła „dziką promenadę”, prawdopodobnie poszerzając park w kierunku zachodnim i południowym. Od 1834 do 1945 r. właścicielami była rodzina Walterów, która zmieniła ogród francuski w park krajobrazowy. Wprowadzono swobodne kompozycje roślinne z rosnącymi pojedynczo lub w grupach drzewami (buk, dąb, lipy) i ścieżki na planie luków. Charakterystyczny dla tego założenia jest rozbudowany system wodny z licznymi kładkami i stawem, większym niż pierwotnie i usytuowanym bliżej ul. Centralnej. Po wybudowaniu linii kolejowej w kierunku Strzelina, ok. 1870 r., nastąpiło dalsze zagospodarowanie parku w kierunku południowym i wzdłuż torów.

Park wpisano do rejestru zabytków w 1950 r., rok przed przyłączeniem Brochowa do Wrocławia. W latach 70. XX w. wybudowano nowe mostki w miejsce niegdyś istniejących żeliwnych i piaskowcowych.

W 1994 r. park został poddany rewaloryzacji (wg projektu L. Chudzyńskiego). Odtworzono wtedy częściowo zachowaną aleję lipową, odbudowano nawierzchnie alejek. Zachowano polany widokowe, drzewa sędziwe, uzupełniono luki w drzewostanie jako przywrócenie kompozycji grup drzew oraz dosadzono skupiny krzewów.